

**Art Nouveau Brussels 2023:
het Hotel van Eetvelde opent zijn deuren voor het publiek
met een promotieruimte voor art nouveau, het LAB.AN**



Brussel, hoofdstad

België, en Brussel in het bijzonder, bezetten een bijzondere plaats in de geschiedenis van de art nouveau, een stijl die oorspronkelijk weinig aandacht kreeg, maar die in de jaren 1970 werd herontdekt en sindsdien de erkenning geniet die hij verdient.

Nogal wat specialisten beschouwen Brussel als de bakermat van de art nouveau, kennen de stijl een duidelijk geboortjaar toe en verbinden hem onlosmakelijk met een van de grondleggers: Victor Horta, die in 1893 een revolutie teweegbracht in de toen geldende architecturale regels.

Het Hotel van Eetvelde is, in de woorden van Victor Horta zelf, ontworpen als “het gewaagdst wat hij tot dan toe had gedaan” en is een van zijn vier bekende huizen die erkend zijn als UNESCO-werelderfgoed (samen met het Hotel Tassel (1893), het Hotel Solvay (1894) en zijn persoonlijke huis en atelier). Deze huizen brachten vernieuwing in de traditie van de woningen en residenties van de burgerij zoals die gebruikelijk waren in de 19de eeuw. Ze combineren de woonfunctie met die van plek voor officiële ontvangst en representatie, wat een subtiele organisatie van de ruimtes en een gedifferentieerd verkeer binnen vereiste.

Dankzij het creatieve genie van Victor Horta weerspiegelt elk van deze huizen de persoonlijkheid van zijn opdrachtgever en vormt een samenhangend geheel vanuit het verlangen om architectuur en inrichting als één geheel te behandelen. Dat creëert een buitengewoon gevoel van eenheid, dankzij het nauwgezette ontwerp van elk detail, van de deurklink of de bel tot het kleinste meubelstuk in elke kamer.



Bij de Brusselse art nouveau gebouwen werd ook het Stoclet-paleis – een meesterwerk ontworpen door de Oostenrijkse architect Josef Hoffman – in 2009 door de UNESCO erkend als Werelderfgoed. erkend als a aussi été reconnu par l'UNESCO comme patrimoine mondial en 2009.

Opening van het Hotel van Eetvelde voor het grote publiek

Maandag 15 mei 2023 betekent een nieuwe mijlpaal voor Art Nouveau Brussels 2023. Op initiatief van de Brusselse staatssecretaris voor Erfgoed, Pascal Smet, en met de steun van federaal minister Karine Lalieux bevoegd voor Beliris, minister-president Rudi Vervoort en Brussels minister voor het imago van Brussel Sven Gatz, wordt het Hotel van Eetvelde voor een jaar uitzonderlijk opengesteld voor het grote publiek, **met de onthulling van de gerestaureerde koepel van de wintertuin en de opening van een centrum voor de promotie en interpretatie van art nouveau, het LAB.AN.**

Deze opening en het restauratieproject maken deel uit van Art Nouveau Brussels 2023, een evenement dat gezamenlijk wordt georganiseerd door urban.brussels en visit.brussels onder het curatorschap van de heer Paul Dujardin.

Na een aantal gesprekken en vanuit de gezamenlijke wens om dit opmerkelijke erfgoed optimaal tot zijn recht te laten komen, hebben het Brussels Gewest, eigenaar van het deel gelegen aan de Palmerstonlaan 2, en de eigenaar van het aangrenzende gebouw, Synergrid, een overeenkomst gesloten om het gebouw open te stellen voor het publiek en er gedurende dit themajaar culturele evenementen te organiseren (seminaries, workshops, tentoonstellingen, enz.).

Het Brussels Gewest bevestigt zijn steun aan de verdere restauratie- en ontwikkelingswerkzaamheden van deze uitzonderlijke erfgoedsite voor de komende maanden en jaren en hoopt zo een vruchtbare samenwerking met de eigenaar van de site voort te zetten om de openstelling voor het publiek te garanderen en een hereniging van beide delen van deze erfgoedsite te overwegen.

Voortaan zijn elke zaterdag, zondag en maandag gratis bezoeken en rondleidingen mogelijk. Dat kan na online reservering (visit.brussels) of kaartverkoop ter plaatse, zodat het publiek de site kan ontdekken.



Hotel van Eetvelde

De opdrachtgever van dit opmerkelijke gebouw was niemand minder dan een van de naaste adviseurs van Leopold II, Edmond van Eetvelde (1853-1925). Hij werd in 1885 benoemd tot Algemeen Beheerder van Buitenlandse Zaken voor de Onafhankelijke Congostaat en speelde vanaf 1891 een hoofdrol in het bestuur van de Vrijstaat-Congo waar hij alle drie de departementen beheerde: Buitenlandse en Binnenlandse Zaken, alsook Financiën. Hij was verantwoordelijk voor de onderhandelingen over de afbakening van de grenzen van de kolonie met Frankrijk, Groot-Brittannië en Portugal. In 1897 hield hij toezicht op de koloniale tentoonstelling in Tervuren, waarna hij van de Belgische vorst de titel van baron kreeg.

Zoals veel van zijn tijdgenoten was hij een controversiële figuur en speelde hij een essentiële rol bij het opzetten van het administratieve systeem in de Onafhankelijke Congostaat, net als bij het beleid betreffende de exploitatie van de rijkdommen van de kolonie.

Hij bleef trouw aan Koning Leopold II en aan België en zijn gebrek aan reactie en klaarblijkelijke goedkeuring ten aanzien van de tegen de Congolese bevolking gepleegde misbruiken, waren en zijn tot op vandaag aanleiding tot felle kritiek en bewogen debatten. Zonder afbreuk te willen doen aan de feiten, die door erkende historici zoals Jean Stengers of Jean-Luc Plasman behandeld werden, toont de minitentoonstelling die in het LAB.AN aan hem gewijd is ons ook een ander facet van de man.

Het ontwerp van het Hotel van Eetvelde dat gelegen is in de Wijk van de Squares, op de hoek van de Marie-Louisesquare en de Palmerstonlaan, omgeven door patriciërswohnungen uit de 19de eeuw, werd in 1895 gegund aan de toen 34-jarige Victor Horta. Het is een van zijn meest volmaakte en best voltooide verwezenlijkingen.



Het geheel werd gebouwd in drie fasen: van 1895 tot 1897 het centrale gedeelte, van 1899 tot 1900 de westelijke vleugel en van 1900 tot 1901 de oostelijke. Victor Horta stond in voor elke fase van het project, wat de coherentie van het resultaat garandeerde en verklaart.

Het uit 1895 daterende hoofdgebouw (aan de Palmerstonlaan 4) is met zijn negen meter brede gevel, gekenmerkt door een zichtbare metalen structuur en een imposant centraal glazen dak een van Horta's meest gedurfde en vernieuwende projecten.

Binnen gebruikte Victor Horta materialen uit Congo en sommige motieven herinneren aan de voormalige kolonie. In de lobby verwelkomen mozaïeken met ingelegde lianen de bezoekers. Elegante zuilen ondersteunen, als waren het plantenstengels, het generfde glazen dak. De glasramen met hun gestileerde bladeren en bloemen kleuren subtiel het natuurlijke licht.

De wintertuin vormt het middelpunt van het gebouw en heeft een drievoudige functie: ontworpen als ontvangstruimte, dient hij ook als dynamisch centrum en als communicatieruimte tussen de verschillende vertrekken van het huis. Het is ook de essentiële schakel voor de verspreiding van het licht op de bel-etage.

De woonkamer baadt in het licht dankzij de grote ramen. De muren zijn bekleed met groene onyx lambrisering, afgewerkt met verguld bronzen inlegwerk. Het plafond is verdeeld in gepleisterde gewelven, beschilderd met een repetitief patroon. De eiken vloer met zijn geometrische patroon is afgewerkt met een donkerder houten rand. Het raamwerk met afgeschuinde randen en metalen chassis kijkt uit op de wintertuin.

In **de eetkamer** is het gewafelde tapijtwerk met zijn oker-, groen- en bruintinten bewaard gebleven. Daarin werden kunstig planten, olifanten en sterren afgebeeld. Dankzij de natuurlijke lichtinval door de onlangs gerestaureerde koepel baadt het gebouw in een unieke gloed.

In 1899 breidde de architect het gebouw uit met een beuk naar de hoek van de laan, **met een officieel ambtskantoor** dat uitsteekt op de wintertuin van het huis. In het voormalige kantoor van Edmond van Eetvelde staat nog steeds het oorspronkelijke meubilair in Afrikaanse mahonie, padoek en esdoorn. Het behoort tot de best bewaarde door Horta ontworpen stukken van nu. De schoorsteenmantel verbergt een ingenieus verwarmingssysteem, vervuld door een combinatie van roze marmer, verguld brons en hout. Het paneel boven de schouw was ooit versierd met Japans borduurwerk, dat nu in het Horta Museum wordt bewaard, maar waarvan een reproductie een idee geeft van hoe het geheel er moet hebben uitgezien.

Op nummer twee van de Palmerstonlaan ontwierp Victor Horta voor dezelfde aanvraag een woning die bedoeld zou zijn om te verhuren. In 1901 voegde hij een tweede vleugel toe aan de andere kant van het hoofdgebouw.

Na het overlijden van zijn vrouw in 1919 splitste Edmond van Eetvelde het gebouw op in twee afzonderlijke panden. Sindsdien is het kantoor, dat voorheen bij het huis hoorde, gescheiden van het hoofdgedeelte.

Na verschillende vastgoedwijzigingen werd het gebouw met het praalkantoor dat in 2020 te koop werd aangeboden door de Kroatische Kamer van Koophandel, gekocht door het Brussels Gewest, dankzij de financiële middelen van Beliris (dat 2 miljoen euro voor de aankoop en restauratie van het gebouw ter beschikking stelde). Sinds juli 2022 is het Gewest (via zijn Grondregie) officieel eigenaar van het gebouw aan de Palmerstonlaan 2.

In de jaren 1920-21 werd het Hotel van Eetvelde (aan de Palmerstonlaan 4) verkocht aan de familie Pouppez de Kettenis, die het bijna 30 jaar bewoonde. In 1950 werd het gekocht door de huidige eigenaar, de Federatie van de Gasindustrie (FIG), nu Synergid, die er een deel van haar kantoren vestigde.



De restauratie

In het kader van Art Nouveau Brussels 2023 en de uitzonderlijke openstelling voor het publiek, werd de restauratie van het Hotel van Eetvelde voortgezet onder leiding van architecte Barbara Van der Wee en haar team die gespecialiseerd zijn in het werk van Victor Horta.

Na uitgebreide werkzaamheden aan de hoofdgevel, **ondergingen de koepel van het Hotel van Eetvelde en het uitzonderlijke glazen dak dit jaar een uitgebreide restauratie die vijf maanden duurden.** De restauratie werd uitgevoerd door het Gentse atelier Mestdagh (ateliermestdagh.be) en gecoördineerd door diens directeur en meester Glasartieste Katrien Mestdagh, onder toezicht van Barbara Van der Wee.

Een reeks vaklieden van hoog niveau concentreerden hun inspanningen rond dit zeer technische pronkstuk om, na de ontmanteling, een volledige reiniging en restauratie van de glasramen uit te voeren. Ook verschillende structurele elementen die te lijden hadden gehad onder de tand des tijds werden hersteld. Er werd ook gewerkt aan de ventilatie van de bel-étage en aan de optimalisering van het mechanisme voor het onderhoud van het glazen dak om de duurzaamheid van deze restauratie te garanderen.

Gezien de klassering van het gebouw en de nakende opening als museum, heeft het Brussels Gewest tot dusver een bedrag van 1.371.009 € bijgedragen aan de restauratie.

Dankzij deze budgetten konden de afgelopen vijf jaar al belangrijke werkzaamheden uitgevoerd worden, met name de restauratie van de gevels en daken en de modernisering van de technieken. Het is belangrijk te onderstrepen dat tijdens deze werken bijzondere aandacht besteed werd aan de beredeneerde verbetering van de energieprestaties van het gebouw. Hierdoor zijn niet alleen de isolatie, maar ook de airconditioning en de natuurlijke ventilatie aanzienlijk verbeterd, zonder aan het werk van Victor Horta te raken. Meer informatie over het restauratieprogramma op https://erfgoed.brussels/nl/news/begin-restauratiewerken-hotel-van-eetvelde?set_language=nl.

De restauratie is nog niet voltooid: er zijn nog meer werkzaamheden gepland, zoals de restauratie van de eetzaal, de reiniging van de stenen delen van de gevel en de restauratie van de muren van de gangen op de eerste verdieping en in het hoofdtrappenhuis.



Drie vragen aan Katrien Mestdagh, directrice en restauratrice/conservatrice van glaskunst

Wat maakt deze koepel technisch zo bijzonder?

Het komt zelden voor dat een koepel uit deze periode zo goed bewaard is gebleven. Hier zijn de meeste glasramen origineel, terwijl ze bij dit soort restauraties meestal erg beschadigd of gebroken zijn. Toen we ze verplaatsten om ze te restaureren, ontdekten we dat er vlak na de installatie waarschijnlijk al een eerste restauratie gebeurd was. Maar dat was nauwelijks merkbaar en het lood dat de ramen bijeenhoudt was vrijwel intact. Ook belangrijk is het uitzonderlijke karakter van de structuur van deze ramen en de manier waarop zij de ronding van de koepel volgen. Dit is een uiterst moeilijke opdracht om vandaag te volbrengen, want ze vereist grote vaardigheid van de ontwerpers en ambachtslieden. Dit technische hoogstandje maakt het uitzonderlijk!

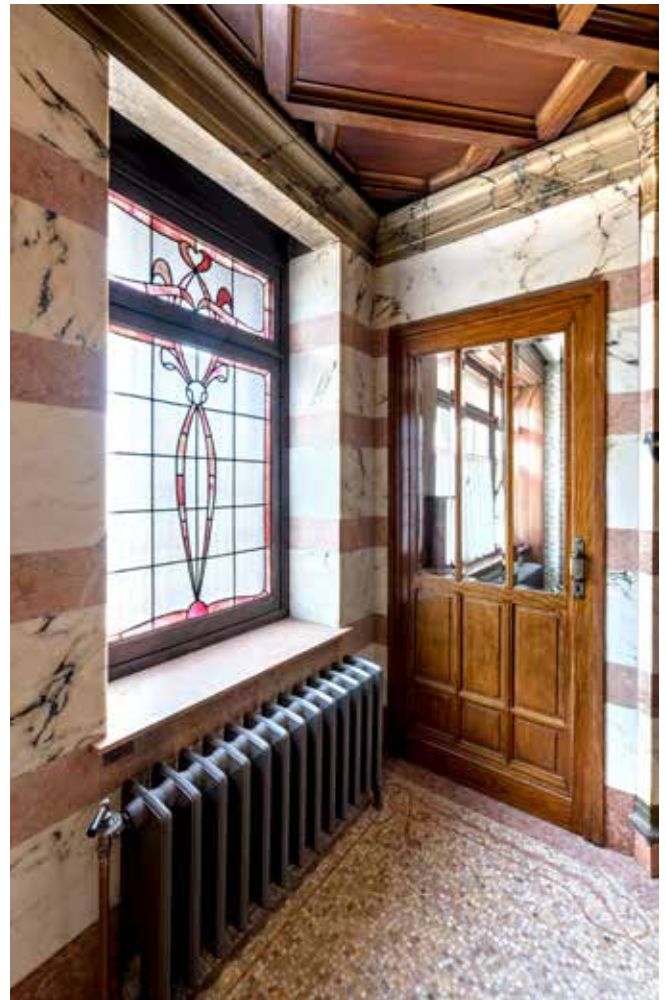
Wat waren de meest technische uitdagingen?

Allereerst de demontage van de glasramen, want niemand wist precies hoe ze geplaatst waren. Het ging vrij goed, veel beter dan we hadden verwacht, want de ramen waren in goede staat. De loden structuur was nog zeer sterk, zodat we ze in hun geheel konden verwijderen. De ramen zijn zo groot dat we met minstens zes moesten zijn om ze te verwijderen. Twee bij de muur, nog twee in het midden op de steiger, en twee of drie erboven omdat we de ramen omhoogschoven. Eerst op de ene plank, dan op de andere en we tilden ze op omdat ze niet horizontaal vastgehouden konden worden. Ze zouden zijn ingestort en het raam zou onder zijn eigen gewicht zijn gebroken. Toen we de hele koepel uit elkaar haalden, beseften we pas hoe hij oorspronkelijk gebouwd was.

Een andere zeer belangrijke uitdaging voor dit type restauratie van art nouveau meesterwerken, is het vinden van het meest geschikte glas om de gebroken of ontbrekende stukken te vervangen, aangezien het destijds geproduceerde glas nu niet meer beschikbaar is. Ons alternatief was om twee soorten glas naast elkaar te zetten: een basislaag met een textuur die lijkt op die van het oorspronkelijke glas en een andere laag met een opalescent glas dat dit witte effect geeft. We hebben ze aan elkaar gelijmd en je kunt het verschil tussen de originelen en de anderen niet zien.

Wat was de mooiste verrassing?

Een van de leukste stappen was het schoonmaken, want de ramen waren ondoorzichtig en geel. Toen we ze schoonmaakten, ontdekten we dat ze vol nicotine zaten. Het glas bleek in feite helder wit, bijna blauw. Het zonlicht speelt nu met de verschillende texturen. Het lijkt wel de hemel. Zelfs 's nachts, als het donkerder is, zie je nog weerspiegelingen in het glas omdat het textuur heeft is. De kleuren komen anders uit. Het is duidelijk dat Victor Horta zich deze glasramen niet alleen overdag bij zonlicht, maar ook 's nachts bij kunstlicht van binnenuit heeft voorgesteld. De totale ervaring van de koepel is dus totaal veranderd door hem schoon te maken. Het is een prachtige reis geweest waarin we allemaal veel hebben geleerd. We hebben ook het gevoel dat we erin geslaagd zijn vatten wat Victor Horta oorspronkelijk gecreëerd heeft.





Het LAB.AN: interpretatie- en promotiecentrum voor art nouveau

Wegens zijn strategische geografische ligging werd het Hotel van Eetvelde vanzelfsprekend gekozen als informatiepunt voor Art Nouveau Brussels 2023.

Het bijzondere aan het gebouw is dat het in twee delen is verdeeld: aan de rechterkant (Palmerstonlaan 2) - onlangs aangekocht door het Brussels Hoofdstedelijk Gewest - bevindt zich een centrum voor de interpretatie van art nouveau, het LAB.AN, met een brede waaier van toekomstige activiteiten (conferenties, workshops, enz.). Er loopt ook een tentoonstelling die de belangrijkste kenmerken van deze kunststroming en haar relatie met de Belgische kolonie weergeeft. Het is de bedoeling er een plaats van dialoog met de hedendaagse creatie van te maken, maar ook een ruimte voor onderzoek en debat, door de banden met ons koloniale verleden in vraag te stellen.

Hortense de Ghellinck, coördinator van het LAB.AN, legt uit: “Een van de fundamentele doelstellingen van dit project om een interpretatiecentrum op te richten, is de creatie van een ruimte die de bestaande art nouveau partners en gebouwen in Brussel, België en Europa versterkt en met elkaar verbindt. Een soort positieve beweging die Brussel, België en de art nouveau in het nationale en internationale culturele landschap zal laten schitteren.”

Het LAB.AN wordt beheerd door de vzw Patrimoine & Culture, die ook verantwoordelijk is voor de Sint-Gorikshallen en deze ook beheert. In het gebouw van het LAB.AN is ook het coördinatiebureau van het Réseau Art Nouveau Network (RANN) ondergebracht, dat er zijn zetel heeft. Ter herinnering: Brussel herbergt het internationale secretariaat van dit netwerk, dat de belangrijkste art nouveau steden en musea in Europa en de wereld verenigt: Brussel, Barcelona, Nancy, Boedapest, Riga, Palermo, Wiesbaden, enz. (www.artnouveau-net.eu).



Op het programma van het LAB.AN

Vanaf 18 mei 2023 neemt het LAB.AN deel aan de Brusselse Museumnocturnes, georganiseerd door BrusselsMuseums (<https://nocturnes.brussels/nl/>)

Het LAB.AN is in de eerste plaats belast met het communiceren rond alle art nouveau initiatieven in het Gewest via zijn netwerken.

Het ondersteunt de tentoonstellingen die Bozar en het Museum voor Kunst en Geschiedenis organiseren in het kader van Art Nouveau Brussels 2023, alsook de creatie van hedendaagse kunstwerken die verband houden met art nouveau in de gewestelijke openbare ruimte.

De vereniging Brussels African Art Center krijgt binnenkort ook een plaats in de kantoren.

Andere projecten zijn in ontwikkeling:

De presentatie van recente publicaties over art nouveau in aanwezigheid van de auteurs, de organisatie van conferenties, diners en concerten met historische muziek, alsook de oprichting van een documentatiecentrum gewijd aan art nouveau.

Bovendien zou het LAB.AN in het kader van het regionale actieplan voor de dekolonisatie van de openbare ruimte een contextualisering van het onlangs ontmantelde borstbeeld van Generaal Storms kunnen herbergen en de toekomstige regionale coördinator voor de dekolonisatie van de openbare ruimte kunnen huisvesten.

Bezoekersparcours in het LAB.AN

Bezoekers beginnen hun rondleiding aan de Palmerstonlaan 2.

Ze worden verwelkomd op de gelijkvloerse verdieping, in een zaal waar verschillende panelen de ontwikkeling van de art nouveau in Brussel toelichten, maar ook het concept van de totaalkunst en de rol van de decoratieve kunsten, net zoals de natuur als inspiratiebron. Ook het verband tussen de art nouveau en de Belgische kolonie Congo komt aan bod, evenals de Congolese rijkdommen die in de art nouveau werden geëxploiteerd.

In de voormalige keukenkelder ontdekken bezoekers een tentoonstelling over de vier grote huizen van Victor Horta, die op de Werelderfgoedlijst van de UNESCO staan: het Hotel Tassel, het Hotel Solvay, het huis en atelier van Victor Horta in de Amerikaansestraat en het Hotel van Eetvelde, waarvan de plannen worden toegelicht.



Het Hotel Aubecq aan de Louizalaan, in 1949, voor de afbraak © Jos Vandenbreeden, architect

In de voormalige garage wordt een digitale installatie gepresenteerd over het hotel Aubecq, waarvan de 600 stenen momenteel door het Brussels Gewest worden bewaard.

‘Aubecq: Fragments’ is een immersieve ervaring over deze belangrijke creatie van Victor Horta. De installatie combineert video en mapping op een gevelsteen, om de toeschouwer onder te dompelen in de wervelwind van dit in 1950 verwoeste werk. ‘Fragments’ onthult de ontstaansgeschiedenis en de pracht van het gebouw en stelt tegelijkertijd de sloop ervan in vraag, net zoals de moeilijk te vatten omzwervingen van de bewaard gebleven elementen.

Op de eerste verdieping ontdekt de bezoeker het buitengewone kantoor van Edmond van Eetvelde, dat het LAB.An-team wilde ensceneren in zijn tijd aan het begin van de twintigste eeuw, aan de hand van twee foto’s uit die periode. Onderzoek in het familiearchief heeft het mogelijk gemaakt een aantal vragen en mysteries op te lossen die deze foto’s en de voorwerpen en decoratieve elementen die erop voorkomen oproepen, en zo enkele elementen aan te reiken voor een beter begrip van de persoonlijkheid van Edmond van Eetvelde.

Vervolgens is een kleine zaal gewijd aan baron Edmond van Eetvelde, zijn gezinsleven, zijn carrière en zijn bijzondere rol in het economisch beheer van Congo en in de Wereldtentoonstelling van 1897.

Tot slot wordt het publiek meegenomen naar het **Hotel van Eetvelde** met zijn prachtige glazen dak dat voor het eerst in 125 jaar volledig gerestaureerd werd. Deze tweede etappe van het bezoek rondt het bezoek in stijl af.

Praktische info

ADRESS:

LAB.AN
Palmerstonlaan 2
1000 Brussel

Hotel van Eetvelde
Palmerstonlaan 4
1000 Brussel

Tickets

Via de site van visit.brussels (<https://www.visit.brussels/fr/visiteurs/venue-details.Hotel-van-Eetvelde-and-LAB-An.242040>) en tijdens de openingsuren ter plaatse

Sociale media:

laban.brussels

Website

lab-an.be (under construction)

Openingsuren

Zaterdag: 10u – 18u

Zondag: 10u – 18u

Maandag: 10u – 18u

Open op feestdagen



Press relations

Entre Nous Communication

francoise.bouzin@gmail.com - 0495 806 400 www.entrenouscommunication.com